

# POLITIQUE DE LA RÉUSSITE ÉDUCATIVE

LE PLAISIR D'APPRENDRE, LA CHANCE DE RÉUSSIR



**ENSEMBLE**   
on fait avancer le Québec

  
Québec

## POURQUOI UNE POLITIQUE DE LA RÉUSSITE ÉDUCATIVE?

Plusieurs défis considérables à relever :

- La diversité des personnes et des besoins et l'équité dans les services offerts
- La lutte à l'analphabétisme
- La capacité à utiliser le numérique de façon autonome et responsable

## CONSULTATIONS AUTOMNE 2016

- **18** consultations régionales
- **Consultation sur la réussite des élèves autochtones**  
le 28 novembre 2016
- **Consultation nationale**  
les 1<sup>er</sup> et 2 décembre
- **417** mémoires déposés
- **14 000** questionnaires en ligne remplis

# VISION 2017-2030

*« Des milieux éducatifs inclusifs, centrés sur la réussite de toutes et de tous, soutenus par leur communauté, qui, ensemble, forment des citoyennes et des citoyens compétents, créatifs responsables, ouverts à la diversité et pleinement engagés dans la vie sociale, culturelle et économique du Québec. »*



## GRANDS OBJECTIFS ET RÉSULTATS ASSOCIÉS À LA VISION

- Atteindre, chez les moins de 20 ans, **un taux d'obtention d'un premier diplôme ou d'une première qualification de 90 %, dont 85 % pour un premier diplôme** (DES ou DEP)
- **Réduire de moitié les écarts de réussite** entre différents groupes d'élèves
- D'ici 2025, **augmenter à 80 %** la proportion d'enfants qui commencent leur scolarité sans présenter de facteur de vulnérabilité pour leur développement (PGPS)
- Porter à **90 % le taux de réussite** à l'épreuve ministérielle d'écriture, langue d'enseignement, de la 4<sup>e</sup> année du primaire dans le réseau public
- Augmenter de 5 points de pourcentage la part de la population adulte qui démontre des compétences élevées en littératie selon les résultats du Programme pour l'évaluation internationale des compétences des adultes (PEICA) de 2022
- **Ramener à 10 %** la proportion d'élèves entrant à 13 ans ou plus au secondaire, dans le réseau public
- Faire en sorte que tous les bâtiments du parc immobilier soient dans un **état satisfaisant**.

# Axe 1 : L'atteinte du plein potentiel de toutes et de tous

## ENJEU 1 : DES INTERVENTIONS PRÉCOCES, RAPIDES ET CONTINUES

- **Orientation 1.1** Agir tôt et rapidement
- **Orientation 1.2** Agir de façon continue et concertée

## ENJEU 2 : DES FONDATIONS ET DES PARCOURS POUR APPRENDRE TOUT AU LONG DE LA VIE

- **Orientation 2.1** Développer les compétences en littératie et en numératie dès la petite enfance et tout au long de la vie
- **Orientation 2.2** Mieux intégrer les compétences du 21<sup>e</sup> siècle et les possibilités du numérique
- **Orientation 2.3** Élaborer des parcours de formation professionnelle diversifiée, axés sur les priorités de développement du Québec et les intérêts des personnes

## ENJEU 3 : UNE ADAPTATION À LA DIVERSITÉ DES PERSONNES, DES BESOINS ET DES TRAJECTOIRES

- **Orientation 3.1** Reconnaître la diversité des personnes et valoriser l'apport de chacun
- **Orientation 3.2** Déployer des services éducatifs qui soient accessibles, de qualité et adaptés à la diversité des besoins
- **Orientation 3.3** Intervenir à tous les niveaux de gouvernance pour assurer l'égalité des chances

## Axe 2 : Un milieu inclusif, propice au développement, à l'apprentissage et à la réussite

### ENJEU 4 : DES PRATIQUES ÉDUCATIVES ET PÉDAGOGIQUES DE QUALITÉ

- **Orientation 4.1** Renforcer la formation initiale et continue du personnel scolaire et du personnel des services de garde éducatifs à l'enfance
- **Orientation 4.2** Assurer le développement et l'appropriation des meilleures pratiques éducatives et pédagogiques
- **Orientation 4.3** Actualiser les modalités d'évaluation des apprentissages et s'assurer de leur intégrité

### ENJEU 5 : UN ENVIRONNEMENT INCLUSIF SAIN, SÉCURITAIRE, STIMULANT ET CRÉATIF

- **Orientation 5.1** Offrir un milieu de vie accueillant, sécuritaire et bienveillant qui favorise l'écoute, la communication et des relations personnelles et sociables enrichissantes
- **Orientation 5.2** Offrir un milieu de vie qui intègre des activités culturelles, physiques et sportives, scientifiques et entrepreneuriales

### ENJEU 6 : DES RESSOURCES ET DES INFRASTRUCTURES DE QUALITÉ ET PRÊTES POUR L'AVENIR

- **Orientation 6.1** Assurer l'accès à des ressources éducatives et pédagogiques de qualité et des infrastructures technologiques en permettant une utilisation optimale du numérique
- **Orientation 6.2** Améliorer la qualité des équipements, des installations et des infrastructures immobilières dans une perspective de soutien éducatif et de développement durable

## Axe 3 : Des acteurs et des partenaires mobilisés pour la réussite

### ENJEU 7 : UN ENGAGEMENT PARENTAL MIEUX SOUTENU

- **Orientation 7.1** Valoriser l'engagement parental et soutenir la relation qui unit famille et milieux éducatifs

### ENJEU 8 : UN APPUI CONCERTÉ DE LA COMMUNAUTÉ

- **Orientation 8.1** Valoriser l'éducation, l'école et son personnel ainsi que le rôle des services de garde éducatifs à l'enfance
- **Orientation 8.2** Raffermer les liens entre les milieux éducatifs et les différents acteurs de la communauté
- **Orientation 8.3** Accroître la contribution du système d'éducation à la vitalité du territoire et au maintien des petites communautés



# Mise en œuvre de la politique



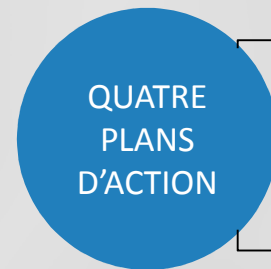
- Table nationale sur la réussite éducative des élèves autochtones
- Table montréalaise en éducation



- Alphabétisation et francisation
- Renforcement des langues en FGJ, FGA et FP
- Services éducatifs aux jeunes enfants de 0 à 8 ans (en concertation avec le MFA et le MSSS)



- Modernisation des encadrements pédagogiques et évaluation des apprentissages
- Contribution du milieu des affaires à la réussite éducative
- Valorisation de la profession enseignante et autonomie professionnelle
- Institut d'excellence en éducation



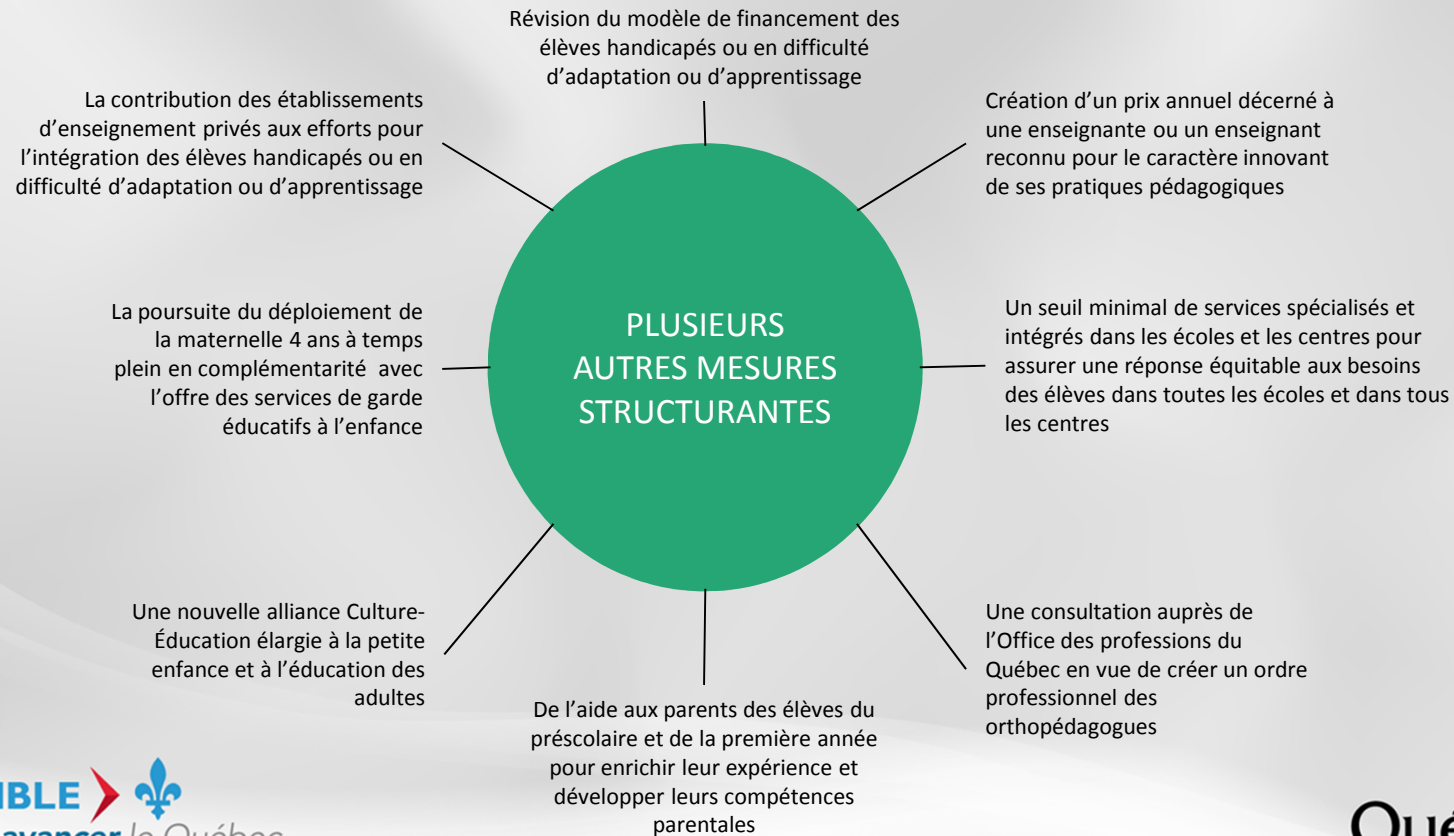
- Formation professionnelle
- Numérique en éducation
- Infrastructures scolaires
- Adaptation des services à la diversité des personnes et des besoins

## Stratégie relative aux services éducatifs offerts aux enfants de 0 à 8 ans : *Tout pour nos enfants*

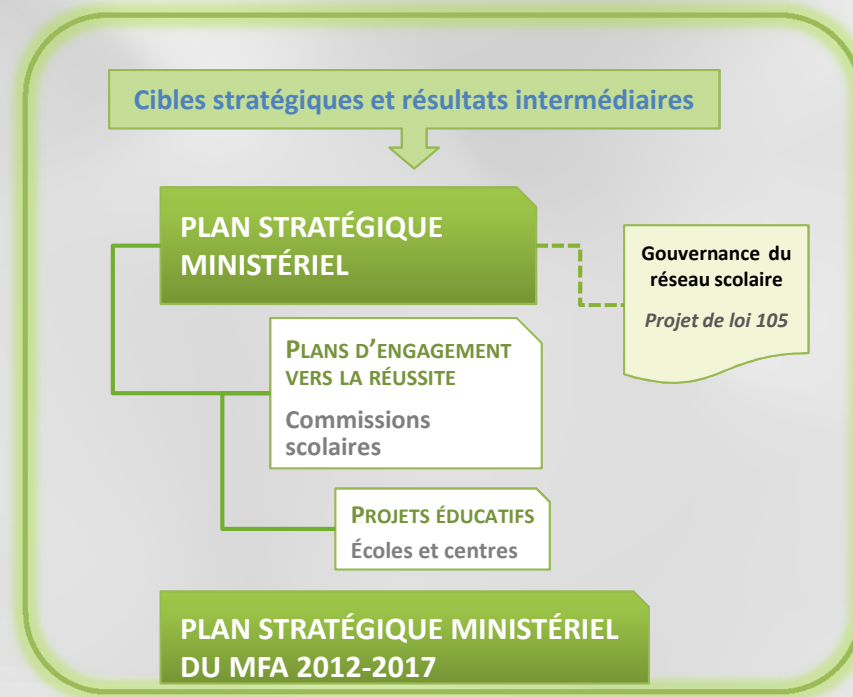
La Stratégie poursuit les objectifs suivants :

1. Favoriser l'égalité des chances pour tous les enfants
2. Assurer aux enfants de 0 à 8 ans des transitions harmonieuses entre les milieux éducatifs
3. Soutenir des pratiques éducatives et pédagogiques de qualité
4. Permettre à tous les enfants d'acquérir les compétences essentielles en lecture, en écriture et en mathématiques à la fin de la deuxième année du primaire
5. Accompagner les parents et favoriser la mobilisation et la concertation des acteurs.

## Mise en œuvre de la politique (suite)



# Gestion axée sur les résultats



## Propositions d'objectifs et d'indicateurs à retenir pour les plans d'engagement vers la réussite (PEVR)

- D'ici 2030, réduire de moitié les écarts de réussite entre différents groupes d'élèves;
- D'ici 2030, ramener à 10 % la proportion d'élèves entrant à 13 ans ou plus au secondaire, dans le réseau public;
- D'ici 2030, porter à 90 % la proportion des élèves de moins de 20 ans qui obtiennent un premier diplôme ou une première qualification, et à 85 % la proportion de ces élèves titulaires d'un premier diplôme (DES et DEP)

## Propositions d'objectifs et d'indicateurs à retenir pour les PEVR (suite)

- D'ici 2030, porter à 90 % le taux de réussite à l'épreuve ministérielle d'écriture, langue d'Enseignement, de la 4<sup>e</sup> année du primaire, dans le réseau public;
- D'ici 2030, faire en sorte que tous les bâtiments du parc immobilier soient dans un état satisfaisant.

## **Orientations nationales devant être prises en compte dans l'élaboration des PEVR**

- Contribuer à rehausser et maintenir les compétences en littératie de la population adulte située sur le territoire de la commission scolaire;
- Faire bouger les élèves du primaire 60 minutes par jour.

# Questions et commentaires



[parlonsdavenir@education.gouv.qc.ca](mailto:parlonsdavenir@education.gouv.qc.ca)

